

L'Escursionista

SOMMARIO.

1. Ottava Gita Sociale: Lago Maggiore, Lago di Lugano, Monte Generoso, Lago di Como. - 2. Impressioni. - 3. Colma di Mombarone. - 4. Sede Sociale. - 5. Gite individuali.

Ottava Gita Sociale - 24, 25 e 26 Giugno 1910.

LAGO MAGGIORE - LAGO DI LUGANO

MONTE GENEROSO (m. 1704) - LAGO DI COMO

24 Giugno. — Torino P. N., ore 4,10 - Arrivo ad Arona, ore 7,40. Imbarco sul battello speciale, ore 8 - Colazione svizzera sul battello - Arrivo a Luino, ore 10 circa - Dejeuner all'Hôtel Excelsior. Partenza da Luino con treno speciale, ore 12 - Ponte Tresa, ore 13 - Imbarco su battello speciale - Gita sul Lago di Lugano - Lugano, ore 14,15 - Visita della città - Partenza da Lugano con battello speciale, ore 16 - Capolago, ore 17 - Partenza da Capolago con treno speciale (ferrovia a cremagliera) - Bellavista (m. 1207) - Generoso Kulm, ore 19 circa - Pranzo, ore 19,30 - Pernottamento.

Osservazione: Sia per il pranzo che per il pernottamento la comitiva verrà ripartita fra l'Hôtel Monte Generoso a Bellavista e l'Hôtel Generoso Kulm.

25 Giugno. — Per la comitiva rimasta a pernottare a Bellavista: Sveglia, ore 3 - In treno speciale al Generoso Kulm. - Riunione colla seconda comitiva.

In vetta per il levar del sole, ore 4,10 - Colazione svizzera all'Hôtel Generoso Kulm - Partenza, ore 5,30 - Orimento - San Fedele d'Intelvi, ore 8,30 circa - Argegno, ore 10,15 - Imbarco sul battello

Vedere AVVISO IMPORTANTE a pagina 6.

speciale - Bellagio, ore 11 circa - Pranzo allo **Splendid Hôtel** - Partenza con battello speciale, ore 13 - Visita del Lago di Como - Como, ore 15,30 circa - Pranzo al **Grand Hôtel Volta**, ore 17.

Prima comitiva, partenza da Como, ore 19,40 - Milano, ore 21,10.

Seconda comitiva, pernottamento a Como al **Grand Hôtel Volta**.

26 Giugno — **Prima Comitiva**, giornata completamente libera.

Seconda comitiva - Colazione caffè-latte al **Grand Hôtel Volta** -

Ore 9 partenza in funicolare (corsa speciale) per Brunate - Ritorno a Como per le ore 11,30 - Pranzo al **Grand Hôtel Volta** - Partenza da Como ore 14,33 - Milano, ore 16,10.

Riunione colla prima comitiva, ore 17,45 - Partenza da Milano, ore 18,7 - Torino, ore 23.

Spesa complessiva: per la prima comitiva Lire 45—

„ „ per la seconda „ „ 53—

I Direttori

ANGELO TREVES - ENRICO GUASTALLA

AVVERTENZE.

1. La gita avrà luogo immancabilmente, qualunque tempo faccia alla partenza.
2. Possono prendervi parte, oltre ai Soci ed alle loro famiglie, anche persone estranee alla Società, purchè presentate ai Direttori dai Soci che le invitano.
3. Le iscrizioni si inizieranno il giorno Lunedì 6 Giugno e verranno chiuse Lunedì 13 Giugno. Le iscrizioni ed il **versamento della quota** potranno effettuarsi nelle ore serali di ciascun giorno presso la nuova sede della Società: Galleria Nazionale, ingresso *E*, e nelle ore **pomeridiane** di ciascun giorno presso il direttore della gita signor **Angelo Treves**, via Carlo Alberto, n. 20 (Ufficio Macchine **Remington**).

Contro il pagamento della quota ciascun gitante riceverà un libretto contenente i buoni corrispondenti ad ogni servizio compreso nella spesa ed indicato nel seguente paragrafo. Detti buoni verranno ritirati durante la gita.

4. La quota di lire 45 provvede alle seguenti spese:

Biglietto ferroviario (III classe) da Torino ad Arona, da Como a Milano e da Milano a Torino;

Viaggio con battello speciale da Arona a Luino;

Viaggio con treno speciale da Luino a Ponte Tresa;

- Viaggio con battello speciale da Ponte Tresa a Lugano e da Lugano a Capolago ;
Viaggio con treno speciale da Capolago al Generoso Kulm;
Viaggio in filovia od in vettura da S. Fedele Intelvi ad Argegno (per circa 90 gitanti) ;
Viaggio con battello speciale per 6 ore sul Lago di Como ;
Colazione svizzera sul battello durante il viaggio Arona-Luino;
Dejeuner all'Hôtel Excelsior a Luino, Pranzo all'Hôtel Monte Generoso a Bellavista ed al Generoso Kulm, Colazione svizzera all'Hôtel Generoso Kulm. Dejeuner a Bellagio allo Splendid Hôtel e pranzo all'Hôtel Volta a Como ;
Pernottamento all'Hôtel Monte Generoso a Bellavista od all'Hôtel Generoso Kulm.
5. Il supplemento di spesa di lire 8, per la comitiva che rimane a Como, provvede :
- Pernottamento a Como al Grand Hôtel Volta ;
 - Colazione caffè e latte al Grand Hôtel Volta ;
 - Dejeuner al Grand Hôtel Volta ;
 - Viaggio di andata e ritorno in funicolare da Como a Brunate.
6. Il biglietto ferroviario è personale. Il viaggio di andata Torino-Arona ed il ritorno Milano-Torino deve effettuarsi in unica comitiva. Il viaggio Como-Milano si effettuerà ripartito in due comitive; la prima con partenza da Como nelle ore pomeridiane del giorno 25 Giugno; la seconda nelle ore pomeridiane del giorno 26. **Per ragioni di organizzazione è necessario comunicare all'atto dell'iscrizione a quale delle due comitive si intende di iscriversi (1).**
7. Per chi avesse l'abbonamento sulle ferrovie Italiane, o biglietti gratuiti la quota verrebbe ridotta di lire 11. Per chi invece intendesse effettuare colla comitiva il solo viaggio di andata, provvedendo per proprio conto al ritorno **Como-Torino**, la quota verrebbe ridotta di lire 7. Queste comunicazioni dovranno esser fatte all'atto dell'iscrizione e durante la gita non potranno essere in alcun modo considerate dai Direttori.

(1) I Direttori stanno facendo pratiche presso l'Amministrazione delle Ferrovie dello Stato onde ottenere speciali concessioni che permettano di effettuare il viaggio di ritorno Como-Milano e Milano-Torino coll'orario più comodo possibile. Qualora l'esito di tali pratiche fosse favorevole, verranno comunicate ai Signori gitanti le modificazioni apportate al programma.

8. Tanto il pernottamento all'Hôtel Generoso Kulm, quanto il viaggio in filovia da **San Fedele d'Intelvi ad Argegno** dovrà esser limitato ad una sessantina di gitanti.

Nella distribuzione dei letti all'Hôtel Generoso Kulm e dei posti nelle vetture della filovia **verrà tenuto conto principalmente dell'ordine d'iscrizione** e verrà data la preferenza ai primi iscritti.

I Direttori si riservano però il diritto di modificare parzialmente tale distribuzione di posti se speciali motivi lo consiglieranno nell'interesse della Gita.

9. Per il pernottamento a **Bellavista** ed al **Generoso Kulm**, come pure all'Hôtel Volta a Como, ogni gitante avrà un letto a sua disposizione. I Direttori non si impegnano però di assicurare altrettante camere separate.

10. Il percorso a piedi è limitato dal **Generoso Kulm ad Argegno** e si svolge fino a San Fedele d'Intelvi su comoda strada mulattiera e da San Fedele ad Argegno su strada provinciale (1).

11. Ciascun gitante dovrà portare in modo visibile il distintivo Sociale.

(1) I Direttori cercheranno di provvedere il maggior numero di carrozze per effettuare il percorso da San Fedele d'Intelvi ad Argegno. I posti in carrozza, oltre a quelli in filovia, verranno assegnati ai gitanti tenendo conto del loro numero di iscrizione.



L'OTTAVA GITA SOCIALE

Lago Maggiore - Lago di Lugano - M. Generoso - Lago di Como

Se la sesta gita sociale di quest'anno costituisce un'altra tappa nello sviluppo e nell'importanza della nostra Unione; se il progetto della importantissima gita è stato coronato dal più brillante, lusinghiero ed unanime successo; se infine centinaia di famiglie si occupano da mesi della gita a Tunisi e Sicilia e di essa ne fanno frequente argomento dei loro discorsi, l'ottava gita, che avrà pure luogo in questo mese di Giugno, possiede senza dubbio una grande attrattiva non solo verso i Consoci che non partecipano al viaggio a Tunisi e Sicilia, ma per tutta la ormai numerosissima famiglia di escursionisti che forma il nostro Sodalizio e che si compiace del sempre crescente successo di tutte le sue manifestazioni.

L'escursione ai Laghi Maggiore, di Lugano e di Como ebbe il fascino di raccogliere oltre 200 partecipanti nell'anno 1900, quando cioè la nostra Società contava soli otto anni di esistenza ed il numero dei Soci era notevolmente inferiore a quello attuale. Ed oggi ancora, delle 170 gite sociali effettuate dall'Unione Escursionisti, quella compiuta 10 anni fa; e che si ripeterà fra breve, occupa il quarto posto per il concorso di gitanti, ed uno dei primissimi nella lusinghiera serie dei successi del nostro fiorente Sodalizio.

È quindi con piacere che ho accettato di far parte della direzione di questa importante gita, votata ad unanimità e con vero entusiasmo dalla Commissione, certo che l'invito a parteciparvi ed il conseguimento del successo, anziché all'esortazione ed all'opera dei direttori, saranno in gran parte dovuti alle grandi attrattive naturali dei luoghi che si visiteranno.

Le bellezze del Lago Maggiore che, secondo il programma preventivo si potevano vedere solo di sfuggita dai finestrini del treno, si contempleranno invece comodamente in tutta la loro grandezza. Al viaggio Torino-Luino, si ritenne opportuno di sostituire il percorso in ferrovia Torino-Arona, proseguendo poi di qui a Luino su un battello riservato alla comitiva dei gitanti, i quali potranno assai meglio godere del meraviglioso succedersi di panorami, che sul medesimo lago variano ad ogni istante, ed ammirare le amene cittadine che animano le rive e le adornano con vera eleganza.

Anche per il viaggio da Luino a Ponte Tresa, per la visita del Lago di Lugano e del Lago di Como, come pure per la salita al Monte Generoso saranno riservati alla comitiva degli Escursionisti treni e battelli speciali; ed infine anche le pratiche in corso per avere speciale servizio di filovia o di vetture da San Fedele d'Intelvi ad Argegno, lasciano speranza di felice esito.

I servizi di ristorante e di albergo vennero convenuti coi più importanti ed eleganti esercizi; e se a 1700 metri avremo il *confort* del superbo Hôtel Generoso Kulm, a Luino ed a Bellagio allieteranno le nostre riunioni per il pranzo, la giocondità dei magnifici panorama sui Laghi Maggiore e di Como entro i quali pare sorgano sia l'elegante salone dell'Hôtel Excelsior come l'ampio terrazzo dello Splendid Hôtel.

Sarà infine a Como il Grand Hôtel Volta che accoglierà per il pranzo di chiusura la festante comitiva, senza dubbio entusiasta delle meraviglie che la natura ha prodigato a tante belle regioni e che l'Unione Escursionisti ha saputo far conoscere ed apprezzare.

A. T.

AVVISO IMPORTANTE



FACILITAZIONI PER IL VIAGGIO MILANO-COMO-TORINO



Siamo lieti di comunicare ai signori Soci che la Direzione Generale delle Ferrovie dello Stato, allo scopo di facilitare il compimento della importante gita ai Laghi, ha accolto favorevolmente la nostra richiesta, concedendo la facoltà di effettuare il viaggio Como-Milano-Torino individualmente, pur mantenendo le speciali condizioni di prezzo praticate per il viaggio in comitiva (1).

Mentre porgiamo i più vivi ringraziamenti all'Amministrazione delle Ferrovie dello Stato, sentiamo il dovere di esprimere la nostra intensa gratitudine all'**On. Comm. Prof. Ing. Carlo Montù**, il quale volle appoggiare personalmente la nostra richiesta, ottenendo in favore dell'*Unione Escursionisti*, una specialissima concessione, che tutti i Consoci apprenderanno con piacere.

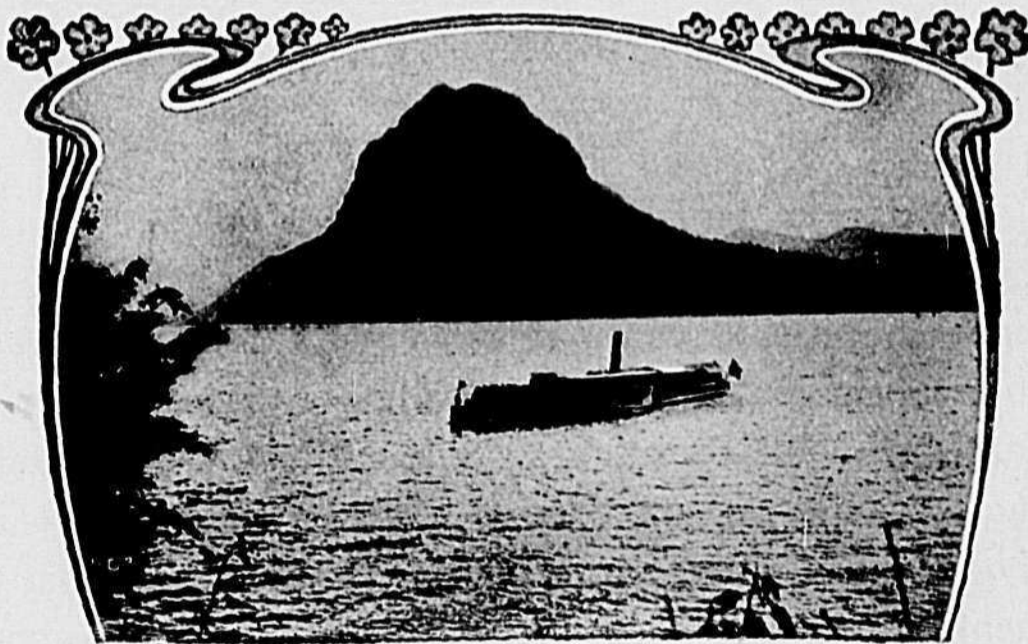
I DIRETTORI.

(1) In seguito al deliberato delle Ferrovie, pervenutoci mentre il bollettino era già in corso di stampa, verranno apportate al programma alcune modificazioni delle quali si darà apposita comunicazione col prossimo numero dei Bollettino Sociale o con speciale circolare.

IMPRESSIONI

Non mi accingo a descrivere la serie di meraviglie che sfilarono dinanzi ai miei occhi durante il viaggio fatto per preparare la gita al Monte Generoso. Una simile descrizione, per corrispondere intieramente al vero, richiederebbe da me una qualità che io non possesso: quella di saper esprimere con parole quei sentimenti di meraviglia, di entusiasmo, di stupore, che in me si susseguirono senza interruzione per due intiere giornate.

Quindi, semplici e saltuarie impressioni, prive di esagerazione; parole, anzi, senza dubbio insufficienti a riprodurre efficacemente l'intensità della soddisfazione offertami da tutte quelle deliziose bellezze della natura.



Il Lago Maggiore? Di questo Lago, che è frequente meta di escursioni anche per noi torinesi, sia per la sua vicinanza, come per l'incanto che offre, è più che mai superflua ogni mia lode. Come è mai possibile di tratteggiare efficacemente l'ampiezza stessa del Lago, il colore così variabile delle acque ora limpide e quete, ora lievemente increspate, ora minacciose e sconvolte in capricciose onde? Quali mie parole potrebbero illustrare quel grandioso, imponente scenario che accompagna ovunque; quegli innumerevoli poggi; quelle selve di faggi e di castani che si innalzano sui colli fino a profilarsi contro le eccelse e candide vette delle Alpi vicine; come descrivere l'armonia di quelle eleganti

ed aristocratiche ville che dalle falde delle alture scendono fin sulle acque ed in queste si tuffano e si riflettono formando un tremulo quadro senza contorno, nel quale tutte le dolci tonalità del color verde sono appena interrotte dai leggeri riflessi dei cespugli fioriti?

Il Lago Maggiore si rivede più volte con crescente interesse. Le cose belle già note si ritrovano splendide; si rammarica sempre di non aver ammirato tutto quanto vi è di incantevole, e, tanto ameno è lo spettacolo, che un'atmosfera satura di letizia e di poesia ci infonde un compiacimento ed una gaiezza che nessun altro spettacolo può procurare.

E l'occhio allietato dal grandioso aspetto dell'aristocratica Stresa si rivolge a contemplare le pittoresche isole Borromee; di fronte a queste la moderna Pallanza protende sulle ridenti rive in deliziosa rassegna il suo grandioso giardino e gli imponenti alberghi. Sfilano quindi l'industriosa Intra, e Ghiffa, e Cannero, ed infine è da Luino, adagiata ai piedi del Monte Arsera, che l'occhio spazia sull'immensa distesa di acqua, spumeggiante sulla riva, poi increspata, poi queta, poi densa dei riflessi delle colline ubertose, poi confusa con queste e colle ridenti città, dalla distanza impiccolite, allineate ed avvicinate tra di loro.

* * *

Il viaggio da Luino a Ponte Tresa mi fece ricordare quello da Viège a Zermatt. La pittoresca ferrovia che abbandona il Lago Maggiore e segue in tutte le curve il corso della Tresa, attraversando con questa le gole selvaggie della stretta vallata o lanciandosi arditamente su esili ponti, offre un continuo succedersi di spettacoli interessantissimi. Sembra che le snelle vetture cozzino contro la montagna o vengano sepolte dalle abbondanti foreste; il torrente nascosto tratto tratto dagli agglomeramenti di alberi, sbuca sempre più impetuoso, e prorompe, e precipita fragorosamente, e spumeggia contro i macigni, che immobili ed inutili ostacolano il suo corso.

A poco a poco ritorna la calma: del Lago di Lugano si scorge il tratto chiuso dal Monte Casciano, e la ferrovia scende dolcemente fino in riva delle tranquille acque, ove il battello che attende, invita alla visita del Lago.

Il Lago di Lugano ha realmente delle attrattive particolari. Le sue strane ramificazioni, serpeggianti fra i promontori e le piccole penisole, offrono ad ogni tratto sorprendenti variazioni di panorami. Le rive, che sembrano confondersi in uno sfondo ben distinto, si riaprono ad ogni svolto per separarsi con un'ampia distesa di acqua, entro la quale vive

e si agita pittorescamente il riflesso dei folti boschi, dei vigneti, delle colline che sulle rive si addossano e si innalzano verso il cielo.

Viaggiando verso Lugano, si presenta in tutta la sua maestà la Catena del Monte Generoso. Questo gruppo che stranamente contrasta con tutte le altre alture che adornano il Lago, apparisce come un poderoso baluardo di rupi scoscese, irte, impraticabili, e desta il dubbio che una ferrovia si slanci su quei fianchi sconvolti e crepacciati e ne raggiunga la sommità.

Ecco appare Lugano. Un'altra meraviglia.

Suntuose ville, alberghi colossali, giardini incantevoli si allineano lungo il superbo *quai* e sorridono sul magnifico specchio del Lago. Una vita nuova, una vita giocosa regna ovunque; perchè ovunque, fra i grandiosi palazzi, nei giardini, nelle ampie strade, si aggirano numerosi i forestieri a bearsi nella maestà, nella grandiosità, nello splendore di un tale paradiso.

Più di ogni altra città del Lago, Lugano desta unanime ed intensa l'ammirazione, e fino a quando, ritornando verso Capolago, il promontorio di San Martino non verrà a celare l'incantevole spettacolo, lo sguardo rimane attratto dalla "Regina del Ceresio",

* * *

Se riuscissi a condensare in una sola parola tutta la meraviglia e la soddisfazione fin qui manifestata, non avrei ancora raggiunta l'espressione adatta per il Monte Generoso.

Confesso che mi sono augurato di ritrovarmi fra tante bellezze coi miei amici escursionisti, per sentire con essi e manifestare spontaneamente e caldamente l'entusiasmo che durante il mio viaggio solitario ho dovuto contenere, e che i miei freddi e compassati compagni di ferrovia esprimevano coi più insignificanti: *Very beautiful! Sehr schön!*

La ferrovia attacca subito vigorosamente la salita per il fianco occidentale del Generoso. Man mano che il treno si innalza, rallegra lo sguardo un ampio e grandioso spettacolo sulle vallate, ove si disegnano ben distinte le tortuose strade; ove le chiese, le torri ed i campanili sembrano altrettanti monumenti inclinati ed in procinto di cadere. Le colline e le montagne sembrano pure esse convergere le loro vette verso la testa del convoglio che intanto sale sbuffando con forza e con monotonia.

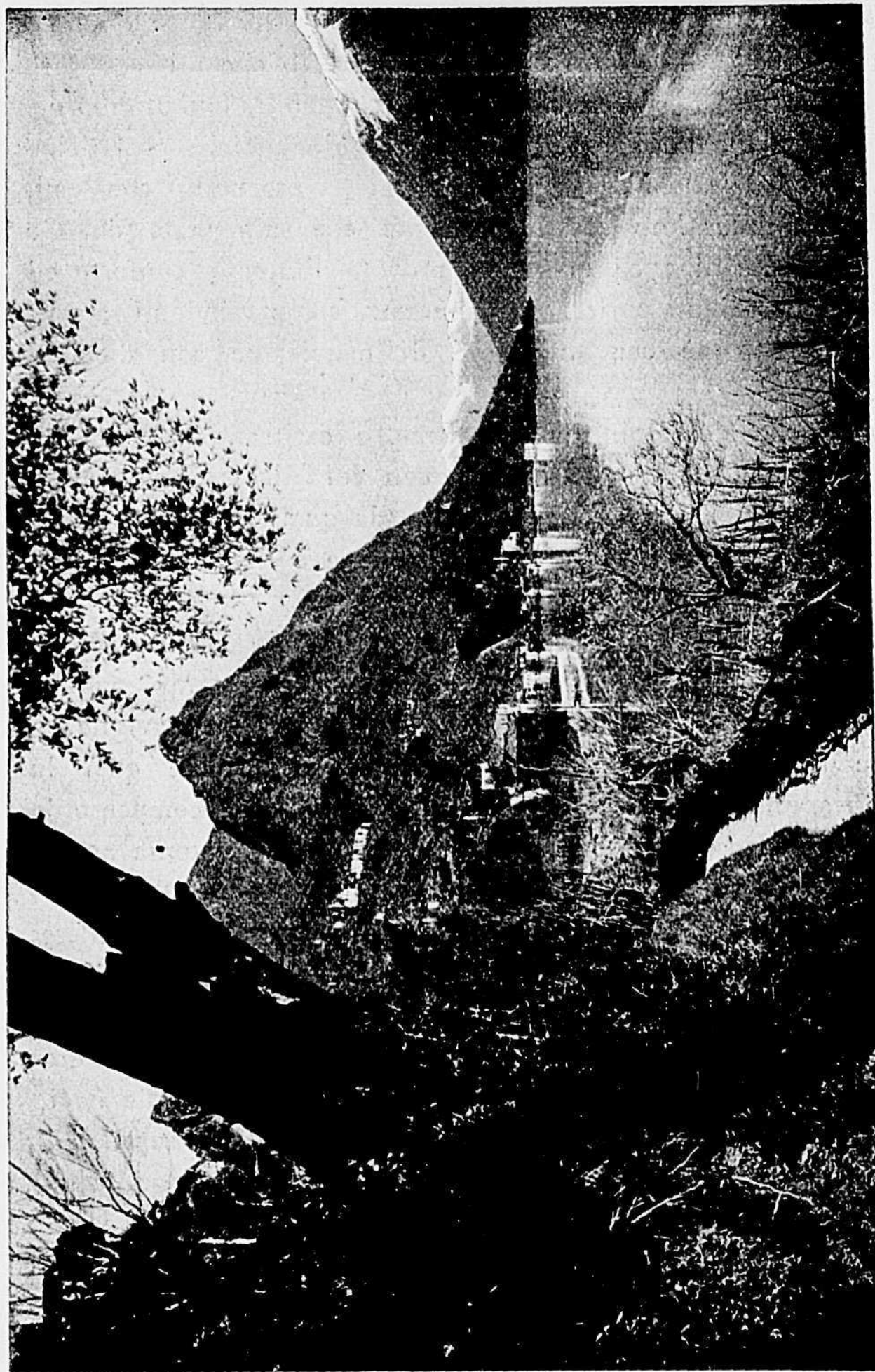
Tratto tratto una buia galleria interrompe lo spettacolo; poscia uno spiraglio si apre; due striscie parallele risplendono ed indicano la corsa del treno: lo spiraglio si allarga poco a poco in un acuto ovale che a



LUGANO

sua volta si apre, abbraccia la vettura che corre, e la slancia ancora una volta verso la luce.

La pianura si scorge ora precipitata più in basso. Il monte Bisbino coll'immenso convento sulla vetta è sceso dietro di noi. Solo, fra gli alberi e fra i macigni si prospetta il grande caseggiato dell'Hôtel Monte Generoso. Siamo a Bellavista.



DAL LAGO

Altre brevi gallerie interrompono la strada ; pochi minuti ancora, poi il treno si arresta fra le scoscese rupi che dal Lago sembravano inaccessibili.



Se fin qui ho tentato di comunicare alcune mie impressioni di viaggio a quella numerosa categoria di escursionisti che, apprezzando tutte le

bellezze che la natura offre, sentono anche profondo l'entusiasmo per gli spettacoli alpini, ora in particolar modo mi rivolgo a quella schiera meno numerosa di alpinisti arditi e provetti che mi accettarono più volte a condividere sia la noia di interminabili mulattiere, sia le sublimi gioie della lotta e del successo, e dell'amicizia, anzi della confidenza personale che l'alpinismo vero mi ha procurato con essi, io mi valgo per attestar loro spassionatamente che sulla vetta del Generoso, modesto monte di 1704 metri, ho provato l'intenso conforto ed il sublime fascino di un portentoso panorama, compiacendomi assai di non averlo meritato nè con dieci ore di marcia, nè con dieci chili di zaino.

Io so che dell'alpinismo vi attrae, o cari amici, il piacere della lotta e la gioia della vittoria, ma con voi dichiaro che una sincera esclamazione di ammirazione prorompe da qualsiasi labbro quando un immenso, grandioso ed imponente panorama è lieta chiusura di una faticosa salita.

Ed anche voi, di fronte al sublime spettacolo che soltanto la montagna offre ai suoi cultori, restate quanto maggior tempo vi è concesso a bearvi nella contemplazione di quell'inverosimile meraviglia e vi compiaccete in ogni occasione, nel cercare e nel rivedere quei luoghi a voi più specialmente noti, quelle vette che furono il compenso dei vostri sforzi e che raccolsero altre volte la vostra piena, intensa ammirazione, rafforzando in voi l'amore e l'ardore per l'alpinismo.

Orbene, particolarmente a voi desidero sinceramente confessare che una identica commozione provai io pure di fronte allo stupefacente spettacolo che mi si parò innanzi quando raggiunsi la vetta del Monte Generoso. Ed io pure provai una intensa gioia nel ritrovare fra quella sterminata serie di giganti, ammantati dai ghiacci e dalle nevi, le mie vecchie conoscenze, mi compiacqui ammirandole, e mi sentii nello stesso tempo attratto verso quelle regioni alpine ancora sconosciute sovrastanti colline, laghi e pianure discoste dal nostro Piemonte, ma come questo ricche di bellezze e di incanti.

E candidamente vi confesso ancora, che, arrivando su quella vetta, modesta per altitudine se confrontata colle vostre abituali mète, ma indimenticabile, non ho rammaricato di esservi pervenuto senza il merito dei miei muscoli, ed anzi, ho apprezzato quella meravigliosa e comodissima ferrovia che voi certo acclamereste con entusiasmo se si occupasse talvolta di trasportare voi ed i vostri pesanti zaini su per le lunghe, chiuse, noiose, sassose stradicciole che vi fanno ben duramente guadagnare le gioie dell'ultima ora di ascensione.



Mentre il Monte Generoso riflette sul Lago di Lugano i suoi fianchi rocciosi e dirupati, protende verso levante dolci pendii ricchi di vegetazione, di rigogliose foreste e di floride praterie.

Dalla vetta un sentiero assai comodo solca la parete orientale della montagna, si ricurva entro le gole, ne segue tutte le sporgenze e si protende in dolcissimo pendio fino ai Casolari d'Orimento, donde già scorge a non grande distanza il capoluogo della Valle d'Intelvi, adorno di numerosi hôtels e di graziosi villini.

La Valle d'Intelvi è una delle più pittoresche del Lago di Como, e da San Fedele si spiega con un'ampia e bellissima strada provinciale fino ad Argegno, presentando ad ogni passo splendide vedute sulle colline ubertose, che serpeggianti torrentelli irrigano e solitarie ville adornano con somma eleganza.

È infine il Lago di Como, ricco di colori e di incanti che chiude i miei ricordi della splendida gita. Il desiderio di rinnovarla presto colla numerosa schiera di escursionisti mi fa fin d'ora assaporare la delizia del magnifico viaggio, al quale una nuova grande attrattiva sarà portata dalla gaiezza che animerà come sempre tutte le manifestazioni della nostra grande famiglia.

ANGELO TREVES



Una Gita alla Colma di Mombarone

◆◆ Rimandata al 3 Luglio

Come già venne annunciato precedentemente, le condizioni affatto eccezionali nelle quali si trova quest'anno la montagna, per l'abbondantissima neve di recente caduta, renderebbero questa gita faticosa e disagiata per una gran parte dei partecipanti se si volesse effettuare alla data fissata in programma e cioè al 12 Giugno.

Questo abbiamo potuto constatare nella gita preparatoria compiuta il 22 Maggio, come pure fummo informati che nel mese di Giugno avranno luogo nei pressi di Andrate importanti esercitazioni militari, per cui, in tale periodo di tempo essendo tutti gli alberghi occupati, sarebbe difficile procurarci il pernottamento che a noi occorre per effettuare la gita con la desiderata comodità.

Abbiamo quindi proposto, e la Commissione Gite ha pienamente approvato, di rimandare questa bella escursione a **Domenica 3 Luglio**, epoca assai propizia sotto tutti i riguardi, e siamo certi che allora sarà possibile compiere questa piacevole gita in condizioni favorevolissime e tali da renderla facile e comoda a tutti i gitanti.

Siamo lieti intanto di poter assicurare i Soci che, fra le belle escursioni comprese quest'anno nel programma, questa della Colma di Mombarone sarà una delle più raccomandabili poichè raccoglie in sè tutti gli elementi per essere gradita e riescire piacevole.

Come si vedrà dal programma, che verrà a suo tempo pubblicato, fu nostra cura di combinare l'escursione in modo che le ore di marcia (abbastanza limitate) vengano divise in modo da non procurare stanchezza sensibile e che il pernottamento ad Andrate si possa effettuare in letti per le signore e signorine (alle quali verranno riservate le camere dell'albergo) e su paglia, con lenzuola e coperte in locali ben riparati, per gli uomini.

Gli albergatori di Borgofranco e Andrate si dimostrarono cortesissimi e ci assicurarono di riserbarci un ottimo trattamento e la spesa totale risulterà relativamente modesta.

Così ci auguriamo che molti Consoci ci vorranno seguire Domenica 3 luglio al Mombarone, vetta classica, ritenuta, ben a ragione, come uno dei più pittoreschi Belvederi delle nostre prealpi poichè domina il Biellese, la vallata d'Ivrea e d'Aosta, permettendo di ammirare il delizioso panorama dei maggiori colossi alpini, scintillanti al sole sullo sfondo azzurro del nostro incantevole cielo.

FRANCESCO GIULIANO - RAG. BENVENUTO TREVES.



SEDE SOCIALE



Ci è gradito poter avvertire i consoci che finalmente la Sede Sociale può considerarsi come allestita e pronta per la frequentazione. Mancano tuttavia alcuni lavori, specialmente di addobbo e di arredamento, ma quelli di decorazione e simili sono ultimati, sicchè le sale sono oramai utilizzabili.

La Direzione non mancherà di avvertire i consoci appena ogni cosa sarà in completo ordine, ma questo risultato non lo si potrà ottenere

prima della fine giugno, anche e specialmente in conseguenza delle gite attualmente in corso di effettuazione.

Ad ogni modo, si avverte sin d'ora che quanto prima la Sede Sociale sarà aperta non soltanto nelle ore serali, ma anche in quelle diurne per maggior comodità dei consoci tutti, ed anche onde permettere a quelli non residenti qui, di fermarvisi nei loro passaggi a Torino.

La Direzione confida che in considerazione della centralissima ubicazione della nuova Sede Sociale, e della sua comodità ed eleganza, i consoci abbiano a frequentarla assiduamente.



GITE INDIVIDUALI

- 27 *Marzo* - Colle del bis (m. 1310) — Da Almese per Rubiana e Mompelato in ore 3,30; discesa a Niquidetto, indi ritorno a Rubiana in ore 4. — E. e G. Guastalla, G. Piubellini, B. Carossio, C. Lucca, *signorine* Rudolph de Groschè.
- 10 *Aprile* - Alpi Formica (m. 1900 c.) — Da Borgone per Maffiotto ed Alpi Piane — Richieri e *signora*, Piubellini.
- 10 *Aprile* - Colletto delle Finestre (fino alla quota m. 1700) — Dellavalle G. A. cogli sky.
- 24 *Aprile* - M. Cucetto (m. 1693) — Salita da Pinasca in ore 3, discesa a Perosa Argentina — L. Bustico con 20 partecipanti.
- 24 *Aprile* - Punta Cialma (m. 1508) — Da Lanzo per Coassolo e Bricco di Coppo, in ore 3,15 — B. Carossio, G. Guastalla, V. Ducretet, C. Lucca, O. Richieri e *signora*, G. Rossi, G. Piubellini.
- 24 *Aprile* - P. della Croce (m. 2234), P. Imperatoria (m. 2302), Tomba di Matolda (m. 2080) — Da S. Ambrogio per Celle alla P. della Croce in ore 5,45; alla P. Imperatoria in ore 1; discesa al Colle Colombardo, e salita alla Tomba di Matolda in ore 1,35. Discesa a Condove in ore 3,30 — G. A. Dellavalle, P. Viglino.
- 24 *Aprile* - Colle del Moncenisio, P. della Nunda (m. 2665). Da Meana al Moncenisio in ore 5,30, indi tentativo alla Nunda, fino alla quota 2540 in ore 2; ritorno per cattivo tempo — B. Borsetti, A. Klinger.
- 8 *Maggio* - Grand'Uja (m. 2686) — Da Bussoleno per Colone e faccia sud in ore 6,30; discesa al colle Cupe Trape e a Bussoleno in ore 4,15 — G. A. Dellavalle, P. Viglino.
- 8 *Maggio* - Grangie Tulivit — Da Borgone per Prarotto e gr. Formica in ore 5; discesa in ore 4 — L. Galleani, Ducretet padre e figlio, C. Lucca, B. Carossio, G. Piubellini, R. Toselli, G. Rossi, A. Basso, V. Paglieri.

Torino 1910 - Tip. M. Massaro, Galleria Umberto I

CAMUS CELESTINO, *Gerente-responsabile.*



Elenco dei partecipanti alla OTTAVA GITA SOCIALE

LAGO MAGGIORE — LAGO DI LUGANO — MONTE GENEROSO — LAGO DI COMO

24 - 25 - 26 Giugno 1910.



Nome del Gitante	Gruppo	Nome del Gitante	Gruppo	Nome del Gitante	Gruppo
Abate Daga Bertinetti Luisa	H	Bonetti Lorenzo	G	Dente Teresa	
Abate Daga Dott. Giovanni	H	Bonino Elsera	O	Dogliotti Emma	E
Ajmeri Giovanni	P	Bonino Adele	O	Dogliotti Cav. Avv. Vincenzo	E
Ajmeri Fanny	P	Borcano Maria Ved.	E	Donzelli Martino	I
Ajmeri Signorina	P	Borgarelli Michelangelo	O	Durando Cipriano	C
Alberti Alessandro	Q	Borgogno Paolina	H	Fassiano Giuseppe	C
Alloatti Not. Edoardo	L	Bormans Aletta	A	Fassiano Luigia	C
Ambrosio Rag. Mario	I	Botta Ferdinando	G	Fassio Corinna	O
Ambrosio Isabella	H	Cabras Avv. Francesco	L	Ferraris Sebastiano	B
Amery Giuseppe	N	Calabi Achille	I	Ferrero Adolfo	M
Ardrizzo Ferdinando	O	Calamita Giuseppe	F	Ferrero Alessandro	K
Arimondi Avv. Oscar	L	Cassinelli-Berutti Casimiro	K	Forestiere Michele	D
Avalle Marcello	O	Castoldi Avv. Guido	E	Fresia Antonio	E
Bagnaschino Col.	H	Cavalià Gio. Michele	L	Gasca Dott. Giulio Cesare	K
Barberis Melania	G	Cavalià Nicola	L	Gasca Signora	K
Barbiè Giuliano	O	Cerrina Dott. Vittorio	G	Gasca Signorina	K
Barrera Avv. Emilio	E	Cerrina Signora	G	Gay Alberto	N
Bassignana Irene	Q	Chiaventone Domenico	B	Gentile Domenica	G
Bassignana Celestina	Q	Civardi Giovanni	Q	Gentile Francesco	G
Belfiore Alberto	D	Comelli Simone	B	Gerbi Armando	G
Belfiore Ferdinanda	D	Conti Francesco	Q	Germondo Guido	I
Berchialla Ottavio	N	Cordoni Pietro	O	Giaccone Angelo	B
Benedetto Giuseppe	M	Cordoni Mario	O	Gianotti Domenico	F
Bertania Emanuele	Q	Dassano Pietro	C	Gilli Benedetto	F
Bertoglio Ing. Felice	L	De-Agostini Signora	B	Gioberge Giuseppina	P
Bertoldi Guido	N	Debenedetti Enrico	M	Gioberge Innocenza	P
Bertoldi Maurizio	N	Debenedetti Rosina	M	Giordana Edmondo	Q
Bertoldi Emma	N	Defilippi Arturo	L	Giudici Lodovico	D
Bigliani Giuseppe	M	Defilippi Annetta	L	Grattarola Augusto	F
Bigliani Giovanni	M	Dellacasa Giuseppe	A	Grattarola Giuseppina	F
Bigliani Ines	M	Dellacasa Giuseppina	A	Golzio Dott. Alfredo	E
Bilotti Dott. Alfredo	H	Dellavalle Alessandro	G	Guastalla Enrico	B
Bilotti Carlo	H	Dellavalle Luigia	G	Guastalla Celestina	B
Blan Emilia	F	Dellavalle Teresa	G	Jachia Felice	A
Bolognini Mario	A	Dente Adolfo	P	Jachia Lydia	B
Bona Amedeo	O				

Nome del Gitante	Gruppo	Nome del Gitante	Gruppo	Nome del Gitante	Gruppo
Lamberti Guglielmo	I	Pezzuti Edmondo	P	Stuardi Signora	D
Lanzarotto Eurico	N	Pozzi Mario	P	Sube Prof. Bruno	I
Lattes Cav. Dott. Emanuele	D	Pozzi Paolina	P		
Leschiera Dott. Francesco	L	Pozzi Savina	P	Tachis Giuseppe	D
Leschiera Signora	L			Tachis Signora	D
Long Rag. Ermanno	N	Raffignone Vittorio	E	Tachis Signorina	D
Longo Ermanno	P	Regoliosi Dott. Emilio	E	Tallevici (de) Cont. Olga	A
Lucchino Giuseppe	K	Renaudo Lorenzo	K	Tenivelli Dott. Angelo	F
		Renaudo Elvira		Tenivelli Signora	F
Maffiotti Edvige	C	Repetto Ettore	C	Ternavasio Giuseppe	C
Marchetti Vittorio	M	Rettori Rinaldo	N	Ternavasio Signora	C
Marchetti Signora	M	Rettori Albina	N	Ternavasio Signorina	C
Maretti Rag. Ciro	A	Rettori Maria	N	Treves Angelo	A
Malvano Giorgio	Q	Richetta Alessandro	B	Treves Rag. Benvenuto	I
Martino Vittorio	D	Richetta Signora	B	Tribaudino Biagio	Q
Maschera Pietro	I	Rizzi Ottorino	O	Turinetto Luigi	H
Massimino Guglielmo	B	Rolando Gio.	Q	Turinetto Celeste	H
Monti Giustina	F	Rolando Dott. Vittorio	L	Turinetto Angelica	H
Monti Giuseppina	F	Rossi Ambrogio Roma	C		
Morandi Edoardo	N	Rossi Dott. Giovanni	I	Valerio Ing. Cesare	G
Moretto Vincenzo	I	Rovere Vittorio	F	Vaschetti Scipione	O
Mortarini Eugenio	D	Ruella avv. Stefano	H	Vassarotti Giulia	K
Müller Karl	Q	Ruella Francesco	A	Verneti Giovanni	K
				Verneti Caterina	K
Negro Eugenio	F	Sacerdote Giacomo	K	Vignolo Lutati Avv. Carlo	E
Nicol Vittorio	F	Sacerdote Celeste	K	Vignolo Lutati Dott. Giacinto	E
Noci Sergio	L	Salerno Giovanna	C	Villa Eugenio	A
		Salerno Ernesta	C	Villa Signora	A
Passarino Cav. Angelo	B	Scazzola Elisa	G		
Pastore Geom. Francesco	E	Sisto Alfonso	I	Zeppegno Felice	M
Perugia Ing. Silvio	A	Sisto Dott. Giuseppe	I	Zeppegno Iside	M
Perugia Signora	A	Stuardi Cav. Antonio	D	Zucconi Avv. Cesare	Q
Pezzana G. B.	P				

Gruppo A

Bolognini Mario
Bormans Signorina Aletta
Dellacasa Giuseppe
Dellacasa Sig.na Giuseppina
Jachia Felice
Maretti Rag. Ciro
Perugia Ing. Silvio
Perugia Signora
Tallevici (de) Contessina Olga
Treves Angelo
Villa Eugenio
Villa Signora

Gruppo B

Comelli Simone
Chiaventone Domenico
De Agostini Signora
Ferraris Sebastiano
Giaccone Angelo
Guastalla Signorina Celestina
Guastalla Enrico
Jachia Signorina Lydia
Massimino Guglielmo
Passarino Cav. Angelo
Richetta Alessandro
Richetta Signora

Gruppo C

Dassano Giorgio
Durando Cipriano
Fassiano Giuseppe
Fassiano Luigia
Maffiotti Signorina Edvige
Repetto Ettore
Rossi Ambrogio
Salerno Giovanna
Salerno Ernesta
Ternavasio Giuseppe
Ternavasio Giulia
Ternavasio Sig.na Cesarina

Gruppo D

Belfiore Alberto
Belfiore Signora
Forestiere Michele
Giudici Lodovico
Lattes Cav. Emanuele
Martino Vittorio
Mortarini Eugenio
Stuardi Cav. Antonio
Stuardi Signora
Tachis Giuseppe
Tachis Signora
Tachis Signorina

Gruppo E

Barrera Avv. Emilio
Borcano Vedova
Castoldi Avv. Guido
Dogliotti Signorina Emma
Dogliotti Cav. Avv. Vincenzo
Fresia Antonio
Golzio Dott. Alfredo
Pastore Geom. Francesco
Raffignone Prof. Vittorio
Regoliosi Dott. Emilio
Vignolo-Lutati Avv. Carlo
Vignolo-Lutati Dott. Giacinto

Gruppo F

Blan Emilia
Calamita Giuseppe
Gianotti Domenico
Gilli Benedetto
Grattarola Augusto
Grattarola Giuseppina
Monti Giuseppina
Monti Giustina
Negro Eugenio
Nicol Vittorio
Rovere Vittorio
Tenivelli Dott. Angelo
Tenivelli Signora

Gruppo G

Barberis Melania
Bonetti Lorenzo
Botta Ferdinando
Cerrina Dott. Vittorio
Cerrina Signora
Dellavalle Alessandro
Dellavalle Luigia
Dellavalle Teresa
Gentile Francesco
Gentile Domenica
Gerbi Armando
Scazzola Sig.na Elisa
Valerio Ing. Cesare

Gruppo H

Abate-Daga Dott. Giovanni
Abate-Daga Sig.ra Luisa
Ambrosio Isabella
Bagnaschino Col.
Bilotti Dott. Alfredo
Bilotti Carlo
Borgogno Paolina
Ruella Francesco
Ruella Avv. Stefano
Turinetto Luigi
Turinetto Celeste
Turinetto Angelica

Gruppo I

Ambrosio Rag. Mario
Calabi Achille
Donzelli Martino
Germondo Guido
Lamberti Guglielmo
Maschera Pietro
Moretto Vincenzo
Rossi Dott. Giovanni
Sisto Dott. Giuseppe
Sisto Alfonso
Sube Prof. Bruno
Treves Rag. Benvenuto



IV

Gruppo K

Cassinelli Berutti Casimira
Ferrero Alessandro
Gasca Dott. Giulio Cesare
Gasca Signora
Gasca Signorina
Lucchino Giuseppe
Renaudo Lorenzo
Renaudo Signora
Sacerdote Celeste
Sacerdote Giacomo
Vassarotti Giulia
Verneti Caterina
Verneti Giovanni

Gruppo L

Alloatti Not. Edoardo
Arimondi Avv. Oscar
Bertoglio Ing. Felice
Cavalià Gio. Michele
Cavalià Nicola
Cabras Avv. Francesco
Defilippi Arturo
Defilippi Annetta
Leschiera Dott. Francesco
Leschiera Signora
Noci Sergio
Rolando Dott. Vittorio

Gruppo M

Benedetto Giuseppe
Bigliani Giovanni
Bigliani Giuseppe

Bigliani Ines
Debenedetti Enrico
Debenedetti Rosina
Ferrero Adolfo
Ingaramo Safina
Marchetti Vittorio
Marchetti Signora
Zeppegno Felice
Zeppegno Iside

Gruppo N

Amery Giuseppe
Berchialla Ottavio
Bertoldi Guido
Bertoldi Emma
Bertoldi Maurizio
Gay Alberto
Lanzarotto Enrico
Long. Rag. Ermanno
Morandi Edoardo
Rettori Albina
Rettori Maria
Rettori Rinaldo

Gruppo O

Ardrizzo Ferdinando
Avalle Marcello
Barbiè Giuliano
Bona Amedeo
Bonino Elsera
Bonino Adele
Borgarelli Michelangelo
Cordoni Mario

Cordoni Pietro
Fassio Corinna
Rizzi Ottorino
Vaschetti Scipione

Gruppo P

Ajmeri Giovanni
Ajmeri Fanny
Ajmeri Signorina
Dente Adolfo
Dente Teresa
Gioberge Innocenza
Gioberge Gius.
Longo Ermanno
Pezzana Gio. Batt.
Pezzutti Edmondo
Pozzi Mario
Pozzi Paolina
Pozzi Savina

Gruppo Q

Alberti Aiessandro
Bassignana Irene
Bassignana Celestina
Bertania Emanuele
Civardi Giovanni
Conti Francesco
Giordana Edmondo
Maivano Giorgio
Muller Carlo
Rolando G.
Tribaudino Biagio
Zucconi Avv. Cesare

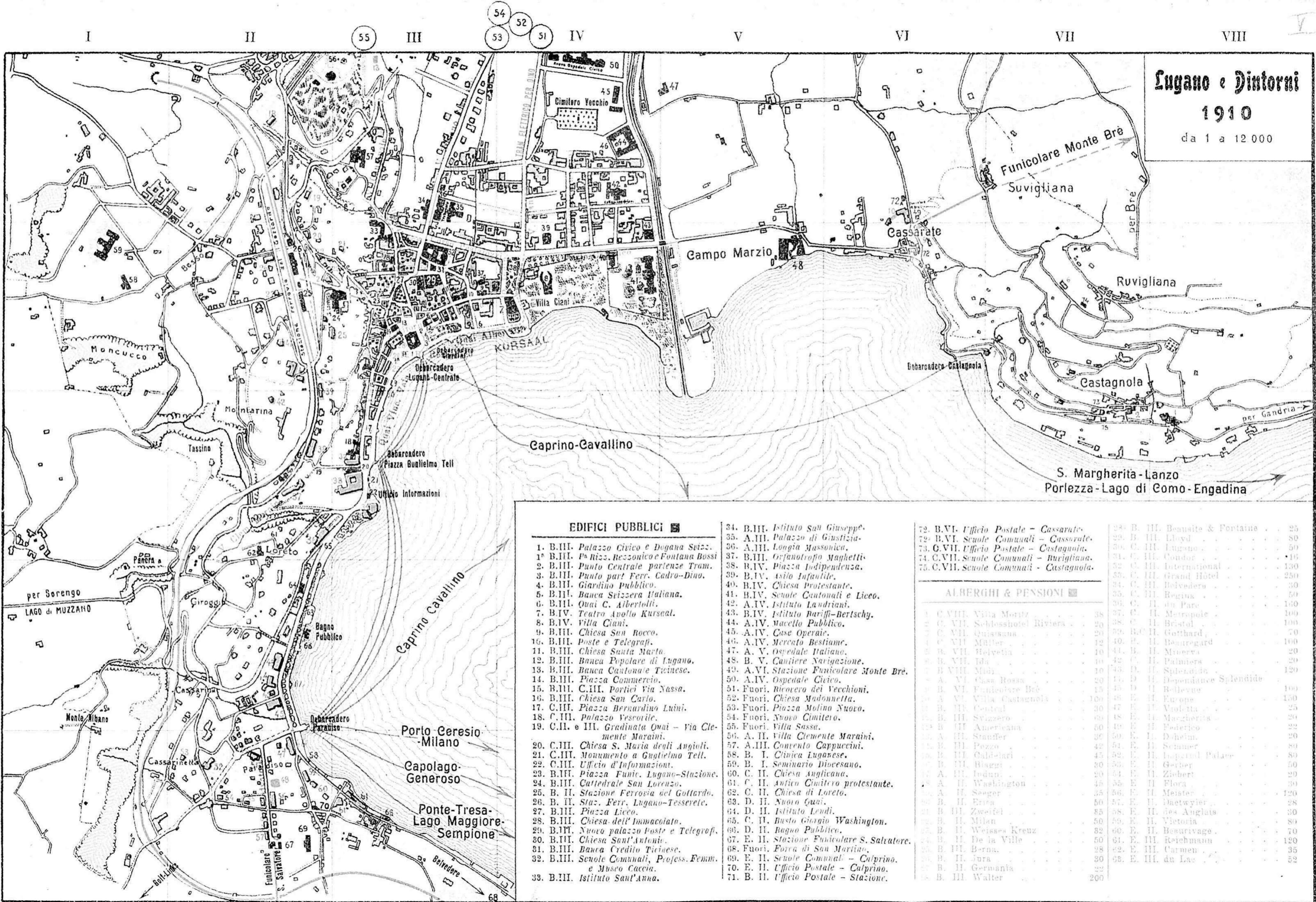
I Signori gitanti sono pregati di volersi attenere scrupolosamente alle comunicazioni precedentemente comunicate e riguardante i gruppi. I Direttori rendono noto che mentre si attennero nel limite del possibile ai desideri espressi dai gitanti per la formazione dei gruppi seguirono quasi unicamente l'ordine delle iscrizioni per assegnare il pernottamento nei vari Hôtels ed i posti nelle vetture. Le comunicazioni riguardanti il pernottamento ed il viaggio in vettura da S. Fedele d'Intelvi ad Argegno verranno fatte durante la gita.

AVVERTENZE IMPORTANTI - I Signori gitanti sono pregati di apporre il proprio nome sui libretti degli scontrini.

I Gitanti desiderosi di partire dalla Stazione di Porta Susa debbono ritirare il biglietto ferroviario presso la sede della Società nelle **ore serali del 23 Giugno**. Tali biglietti verranno distribuiti solo **contro la consegna del relativo scontrino**. La distribuzione dei biglietti ferroviari per i gitanti partenti dalla Stazione di Porta Nuova verrà effettuata alla stazione stessa dalle ore 3.30 alle ore 4 del 24 Giugno.

I DIRETTORI

ANGELO TREVES - ENRICO GUASTALLA



Lugano e Dintorni
1910
 da 1 a 12 000

EDIFICI PUBBLICI

1. B.III. Palazzo Civico e Dogana Svizz.
- 1^a B.III. Palazzo Rizzi, Rezzonico e Fontana Bossi
2. B.III. Punto Centrale partenze Tram.
3. B.III. Punto part. Ferr. Cadro-Dino.
4. B.III. Giardino Pubblico.
5. B.III. Banca Svizzera Italiana.
6. B.III. Quai C. Albertoli.
7. B.IV. Teatro Apollo Kursaal.
8. B.IV. Villa Ciani.
9. B.III. Chiesa San Rocco.
10. B.III. Poste e Telegraf.
11. B.III. Chiesa Santa Marta.
12. B.III. Banca Popolare di Lugano.
13. B.III. Banca Cantonale Ticinese.
14. B.III. Piazza Commercio.
15. B.III. C.III. Portici Via Nassa.
16. B.III. Chiesa San Carlo.
17. C.III. Piazza Bernardino Luini.
18. C.III. Palazzo Vesconile.
19. C.II. e III. Gradinata Quai - Via Clemente Maraini.
20. C.III. Chiesa S. Maria degli Angioli.
21. C.III. Monumento a Guglielmo Tell.
22. C.III. Ufficio d'Informazioni.
23. B.III. Piazza Funic. Lugano-Stazione.
24. B.III. Cattedrale San Lorenzo.
25. B. II. Stazione Ferrovia del Gottardo.
26. B. II. Staz. Ferr. Lugano-Tesserete.
27. B.III. Piazza Lieco.
28. B.III. Chiesa dell'Immacolata.
29. B.III. Nuovo palazzo Poste e Telegraf.
30. B.III. Chiesa Sant'Antonio.
31. B.III. Banca Credito Ticinese.
32. B.III. Scuole Comunali, Profess. Femm. e Museo Caccia.
33. B.III. Istituto Sant'Anna.

34. B.III. Istituto San Giuseppe.
35. A.III. Palazzo di Giustizia.
36. A.III. Loggia Massonica.
37. B.III. Orfanotrofo Maghetti.
38. B.IV. Piazza Indipendenza.
39. B.IV. Asilo Infantile.
40. B.IV. Chiesa Protestante.
41. B.IV. Scuole Cantionali e Liceo.
42. A.IV. Istituto Landriani.
43. B.IV. Istituto Bariffi-Bertschy.
44. A.IV. Macello Pubblico.
45. A.IV. Case Operarie.
46. A.IV. Mercato Bestiame.
47. A. V. Ospedale Italiano.
48. B. V. Cantiere Navigazione.
49. A.VI. Stazione Funicolare Monte Brè.
50. A.IV. Ospedale Civico.
51. Fuori. Ricovero dei Vecchioni.
52. Fuori. Chiesa Madonna.
53. Fuori. Piazza Molino Nuovo.
54. Fuori. Nuovo Cimitero.
55. Fuori. Villa Sassa.
56. A. II. Villa Clemente Maraini.
57. A.III. Convento Cappuccini.
58. B. I. Clinica Luganese.
59. B. I. Seminario Diocesano.
60. C. II. Chiesa Anglicana.
61. C. II. Antico Cimitero protestante.
62. C. II. Chiesa di Loreto.
63. D. II. Nuovo Quai.
64. D. II. Istituto Lenzi.
65. C. II. Busto Giorgio Washington.
66. D. II. Bagno Pubblico.
67. E. II. Stazione Funicolare S. Salvatore.
68. Fuori. Forza di San Martino.
69. E. II. Scuole Comunali - Caprino.
70. E. II. Ufficio Postale - Caprino.
71. B. II. Ufficio Postale - Stazione.

72. B.VI. Ufficio Postale - Cassarate.
73. B.VI. Scuole Comunali - Cassarate.
74. C.VII. Ufficio Postale - Castagnola.
75. C.VII. Scuole Comunali - Burigliana.
76. C.VII. Scuole Comunali - Castagnola.

ALBERGHI & PENSIONI

1. C.VII. Villa Moritz	38	24. B. III. Beausite & Fontaine	25
2. C. VII. Saldosshotel Riviera	20	25. B. III. Lloyd	80
3. C. VII. Quisisana	20	26. C. III. Lugano	50
4. C. VII. Müller	12	27. C. III. Condor	16
5. B. VII. Bolzetta	10	28. C. III. International	130
6. B. VII. Ida	10	29. C. III. Grand Hotel	250
7. B. VIII. Miori	10	30. C. III. Bolvedere	30
8. A. VI. Casa Rossa	20	31. C. III. Regina	50
9. B. VI. Funicolare Brè	15	32. C. II. du Parc	160
10. A. VI. Villa Castagnola	100	33. C. II. Metropole	100
11. B. III. Central	30	34. C. II. Bristol	100
12. B. III. Svizzera	60	35. B. II. Gotthard	70
13. B. III. Americana	60	36. B. II. Bonaparte	100
14. A. III. Stanfer	30	37. B. II. Minerva	20
15. B. III. Pozzo	42	38. C. II. Palmiers	20
16. B. III. Caldari	45	39. D. II. Splendide	120
17. B. III. Biaggi	30	40. D. II. Dependence Splendide	100
18. A. III. Induni	20	41. D. II. Bellevue	100
19. A. II. Washington	35	42. E. II. Europa	150
20. A. II. Seeger	35	43. E. II. Violata	25
21. B. II. Erija	50	44. E. II. Margherita	20
22. B. III. Zwerfel	85	45. E. II. Federico	22
23. B. II. Milan	50	46. E. II. Dohm	20
24. B. II. Weisser Kreuz	82	47. E. II. Scherer	80
25. B. II. De la Ville	50	48. E. II. Imperial Palace	80
26. B. III. Berna	28	49. E. II. Geber	50
27. B. II. Jura	30	50. E. II. Zibbert	20
28. B. II. Germania	22	51. E. II. Flora	30
29. B. III. Walter	200	52. E. II. Meister	120
		53. E. II. Dietwyler	28
		54. E. II. Sea Anglais	30
		55. E. II. Victoria	80
		56. E. II. Beauvillage	70
		57. E. III. Reichmann	120
		58. E. III. Carmen	35
		59. E. III. du Lac	52

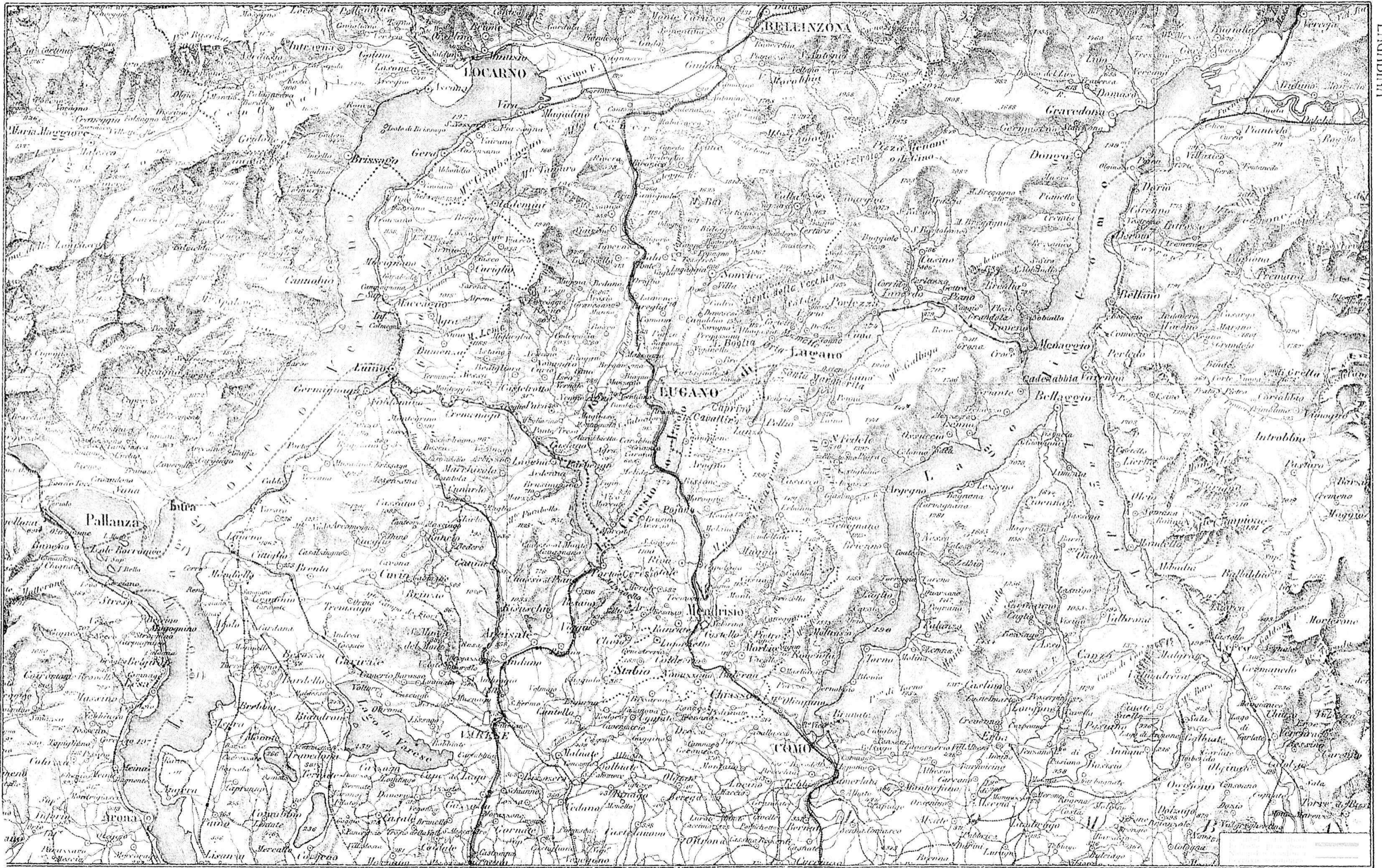
S.A. OFF. ARTI GRAFICHE VELADINI & C. - LUGANO

I TRE LAGHI ITALIANI - DIE DREI ITALIENISCHEN SEEN - THE THREE ITALIAN LAKES - LES TROIS LACS ITALIENS

VALLEMAGGIA

GOTTHARD MESOLCINA

ENGADINA



AVA
E GENI
1910.
Gruppo
G
O
E
O
H
A
G
L
I
F
K
E
L
G
G
B
Q
B
Q
O
C

ENGADINA

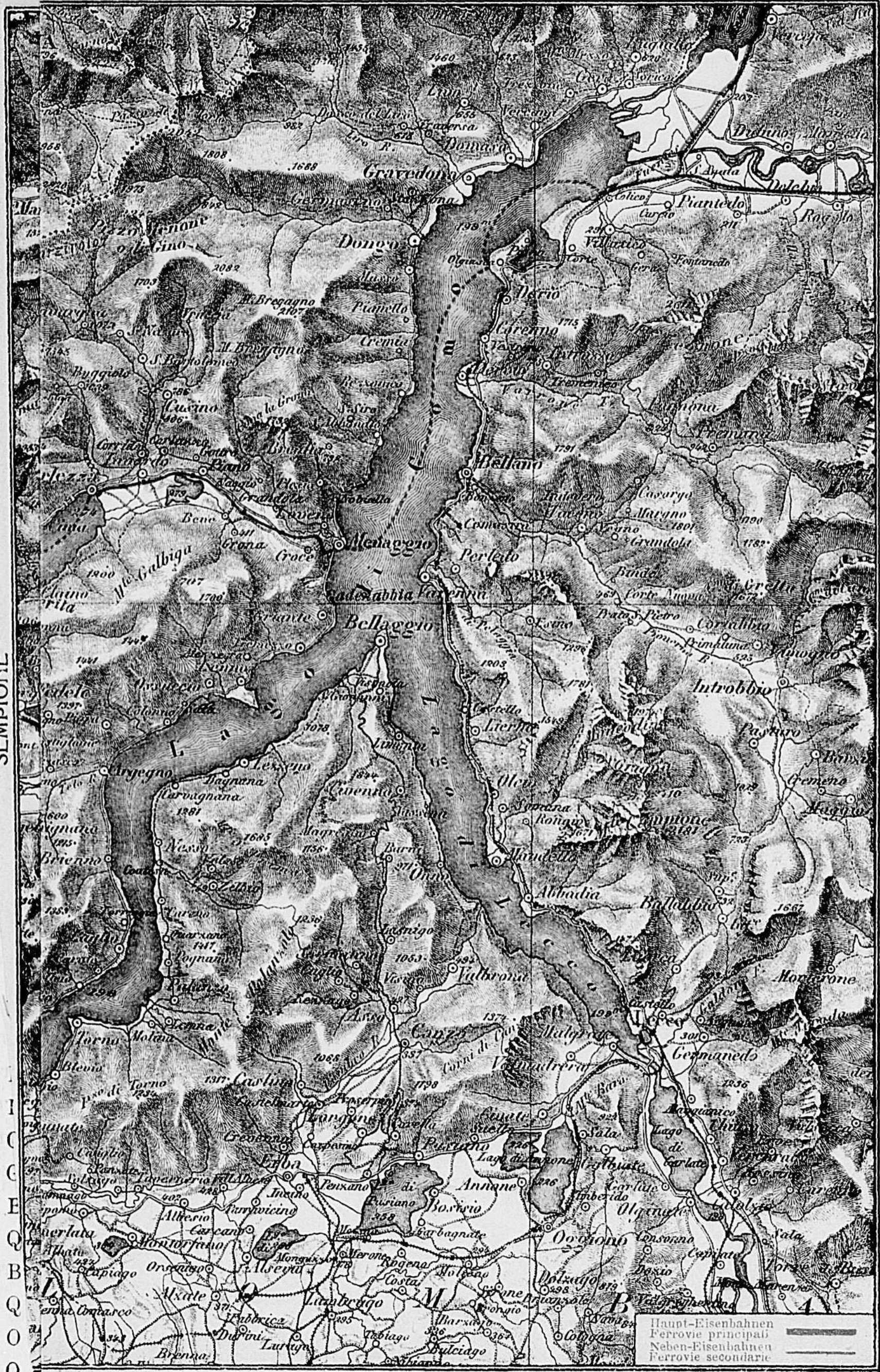
VALIAN LAKES - LES TROIS LACS ITALIENS

OLCINA

ENGADINA

ENGADINA

A
TE
19
G
S
E
M
P
I
C
C
E
Q
B
Q
O
O



S.A. OFF. ARTI GRAFICHE VELADINI & C. LUGANO

Gioberge Giuseppina

P